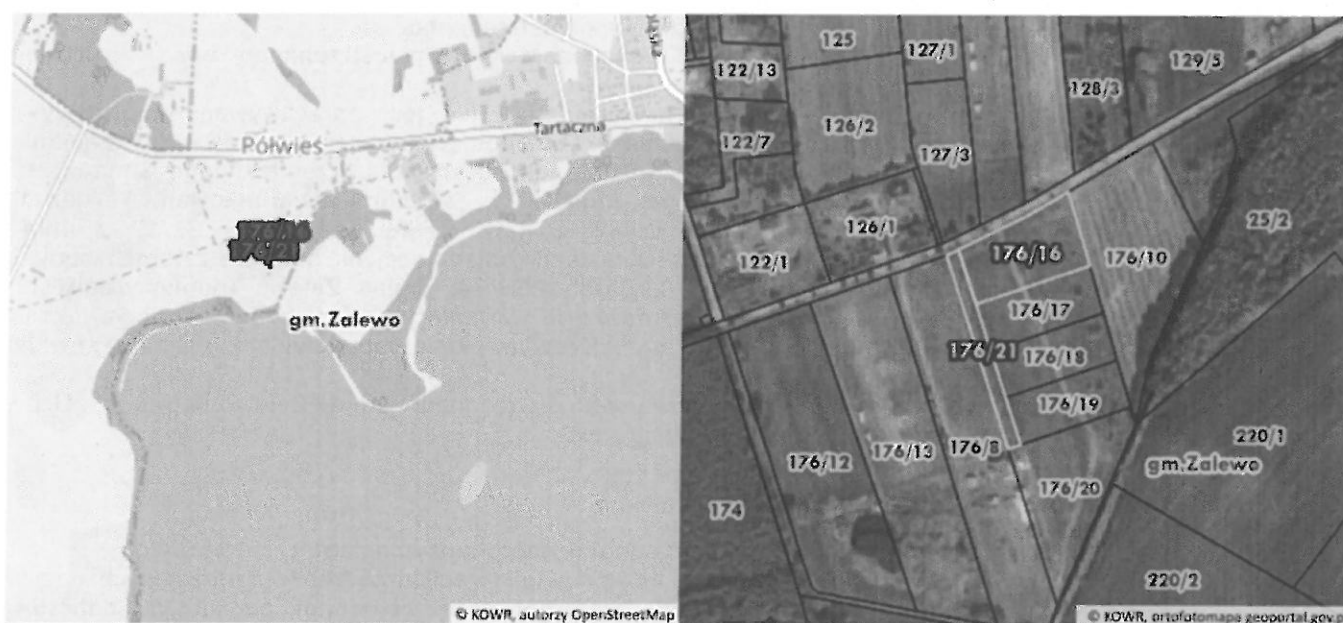


działając na podstawie ustawy z dnia 14 kwietnia 2016 r. o wstrzymaniu sprzedaży nieruchomości Zasobu Własności Rolnej Skarbu Państwa oraz o zmianie niektórych ustaw (Dz. U. z 2022, poz. 507), ustawy z dnia 19 października 1991 roku o gospodarowaniu nieruchomościami rolnymi Skarbu Państwa (tekst jednolity Dz. U. z 2022 r., poz. 2329 ze zm.), oraz rozporządzenia Ministra Rolnictwa i Rozwoju Wsi z dnia 30 kwietnia 2012 roku w sprawie szczegółowego trybu sprzedaży nieruchomości Zasobu Własności Rolnej Skarbu Państwa i ich części składowych, warunków obniżenia ceny sprzedaży nieruchomości wpisanej do rejestru zabytków oraz stawek szacunkowych gruntów (t.j. Dz. U. z 2021 r. poz. 2092), a także ustawy z dnia 11 kwietnia 2003 roku o kształtowaniu ustroju rolnego (tekst jednolity Dz. U. z 2022 r., poz. 2569 ze zm.) podaje do publicznej wiadomości, że:

**OGŁASZA KOLEJNY (2) PRZETARG USTNY NIEOGRANICZONY (LICYTACJA) NA SPRZEDAŻ**

nieruchomości wchodzącej w skład Zasobu Własności Rolnej Skarbu Państwa, pochodzącej z byłego PFZ, położonej w obrębie **Półwieś**, na terenie **gminy Zalewo**, powiat **ławski**, woj. **warmińsko-mazurskie**, oznaczonej jako **działka nr 176/16** o powierzchni ogólnej **0,2976 ha** oraz **udział 214/1000 w działce nr 176/21** o powierzchni ogólnej **0,0997 ha**,

Przedmiotem sprzedaży jest nieruchomość niezabudowana określona w wykazie podanym do publicznej wiadomości w sposób zwyczajowo przyjęty w dniu 06.07.2023 roku pismem z dnia 13.06.2023 roku, znak: OLS.WKUZ.MO.4240.65.2023.MaW.1



**Przetarg odbędzie się w dniu 4 października 2023 roku, o godz. 10:00 w siedzibie Oddziału KOWR w Olsztynie Sekcja Zamiejscowa w Morągu, ul. Dworcowa 13, sala 20.**

**Cena wywoławcza nieruchomości wynosi 205 600zł (słownie: dwieście pięć tysięcy sześćset złotych)**

Cena zawiera podatek Vat w stawce obowiązującej w dacie zawarcia notarialnej umowy sprzedaży.  
W cenie uwzględniono koszty przygotowania nieruchomości do sprzedaży.

**Wadium wynosi 21 000 zł**

**Minimalne postąpienie wynosi 2 100 zł**

Sprzedaż nieruchomości będzie dokonana w oparciu o przepisy ustawy o gospodarowaniu nieruchomościami rolnymi Skarbu Państwa.

**Cena osiągnięta w przetargu będzie stanowiła należność za nabycie w/w nieruchomości i płatna jest w pełnej wysokości przed wyznaczonym terminem podpisania notarialnej umowy sprzedaży - bez możliwości rozłożenia na raty.**

## **I. PRZEDMIOT SPRZEDAŻY:**

**Nieruchomość niezabudowana położona na terenie gminy Zalewo, oznaczona w ewidencji gruntów obrębu Półwieś, jako:**

- **działka nr 176/16 o pow. 0,2976 ha**, w tym: grunty orne (RV) 0,2976 ha. Powierzchnia użytków rolnych 0,2976 ha.

- **udział 214/1000 w działce nr 176/21 o pow. 0,0997 ha**, w tym: grunty orne (RV) 0,0997 ha. Powierzchnia użytków rolnych 0,0997 ha.

**Dla ww. działek w V Wydziale Sądu Rejonowego w Iławie prowadzona jest księga Wieczysta EL11/00047730/4.**

### **Opis nieruchomości:**

*Nieruchomość położona jest w miejscowości Półwieś, w sąsiedztwie gruntów rolnych. W sąsiedztwie znajduje się również granica administracyjna miasta Zalewo. W pobliżu działki zabudowa usługowa i mieszkaniowa. Do siedziby miasta Zalewo około 2,5 km, do miasta powiatowego Iława około 42 km. Działka niezagospodarowana, porośnięta trawą, pojedyncze drzewa – samosiewy brzozy. W obrębie działki wyjeżdżona droga, prowadząca do jeziora. W odległości około 230 metrów od działki położone jest jezioro Ewingi. Wzdłuż granicy działki biegnie sieć elektroenergetyczna, wodociągowa i kanalizacyjna, w pobliżu sieć telekomunikacyjna. Działka nie posiada dostępu do drogi publicznej, przylega do drogi gruntowej gminnej wewnętrznej*

***Działka nie posiada dostępu do drogi publicznej - kupujący własnym staraniem i na własny koszt będzie musiał zapewnić sobie dostęp do drogi publicznej i w związku z tym nie wnosi i nie będzie wnosił żadnych roszczeń wobec sprzedającego z tego tytułu.***

1) Zgodnie z zaświadczeniem **Urzędu Miejskiego w Zalewie**, działki nr 176/16 i 176/21, położone w obrębie Półwieś, nie posiadają aktualnego planu zagospodarowania przestrzennego.

2) W obowiązującym do końca 2003r. planie zagospodarowania przestrzennego ww. nieruchomości przeznaczone były jako teren rolny.

3) Na powyższe nieruchomości oraz w najbliższym sąsiedztwie nie jest opracowywany miejscowy plan zagospodarowania przestrzennego. Ponadto 16 września 2015 r. podjęto Uchwałę w sprawie przystąpienia do sporządzenia zmiany Studium Uwarunkowań i Kierunków Zagospodarowania Przestrzennego Gminy Zalewo. Na powyższą nieruchomość nie jest planowana zmiana w studium uwarunkowań i kierunków zagospodarowania przestrzennego. Przedmiotowe działki zostały objęte decyzją Nr 81/17 z dnia 13 października 2017 roku o warunkach zabudowy dla inwestycji, polegającej na budowie czterech budynków mieszkalnych jednorodzinnych na działce nr 176/9, obręb Półwieś, gmina Zalewo (numer działki przed podziałem). Ponadto nie wpłynęły wnioski o wydanie decyzji o warunkach zabudowy lub ustalenia lokalizacji inwestycji celu publicznego oraz działki nie są ujęte w miejscowym planie odbudowy ani w Gminnej Ewidencji Zabytków.

4) Studium Uwarunkowań i Kierunków Zagospodarowania Przestrzennego Gminy Zalewo uchwalone Uchwałą Rady Miejskiej w Zalewie Nr XI/78/15 z dnia 24 czerwca 2015 r.:

a) istniejąca forma zagospodarowania:

- teren rolny,

b) kierunki rozwoju:

- nieruchomości leżą w strefie funkcjonalno – przestrzennej oznaczonej symbolem R – strefa rolna;

- nieruchomości nie znajdują się na obszarze proponowanej lokalizacji urządzeń wytwarzających energię z odnawialnych źródeł energii o mocy powyżej 100 kW, ani w jej strefie ochronnej, ponadto nie odnotowano zainteresowania inwestorów lokalizacją elektrowni na tym terenie oraz nie dokonywano pomiaru siły wiatru ;

5) Uwarunkowania przyrodnicze:

- nieruchomości położone są w Obszarze Chronionego Krajobrazu Pojezierza Iławskiego „część B”;

- Gmina Zalewo nie posiada informacji o występowaniu złóż kopalin naturalnych na ww. nieruchomościach.

6) Infrastruktura techniczna:

- przez teren nieruchomości nie przebiega gazociąg.

7) Urząd Miejski w Zalewie nie podjął uchwały wyznaczającej obszar zdegradowany i obszar rewitalizacji, o których mowa w ustawie z dnia 9.10.2015 r. (t.j. Dz. U. z 2021 r., poz. 485 z późn. zm.).

**Nieruchomość objęta jest bezumownym użytkowaniem (wyjeżdżona droga do jeziora).**

***Nabywający zobowiązany będzie złożyć oświadczenie w notarialnej umowie sprzedaży, że jest świadomy faktu obciążenia przedmiotu sprzedaży bezumownym użytkowaniem, oraz że samodzielnie i na własny koszt będzie podejmował działania w celu objęcia nieruchomości w posiadanie, oraz że nie wystąpi ani nie będzie występował w przyszłości z żadnymi roszczeniami wobec sprzedającego z tego tytułu.***

Krajowy Ośrodek Wsparcia Rolnictwa sprzedaje nieruchomość zgodnie z wyrysem z mapy ewidencyjnej oraz wypisem z ewidencji gruntów i budynków, wydanymi przez Starostę Powiatu Iławskiego, Krajowy Ośrodek Wsparcia Rolnictwa oraz Kupujący będą zobowiązani do złożenia w notarialnej umowie sprzedaży zgodnego oświadczenia, że nie będą występować wobec siebie z żadnymi roszczeniami z tytułu ewentualnej niezgodności w zakresie rodzaju użytków oraz ewentualnej różnicy w powierzchni sprzedawanej nieruchomości, jeżeli po sprzedaży geodeta wykaże inną powierzchnię, niż jest to oznaczone w dokumentach wyżej wymienionych. Okazanie punktów granicznych nieruchomości może nastąpić na życzenie i wyłączny koszt Kupującego. Jednocześnie Kupujący oświadczy w notarialnej umowie sprzedaży, że otrzymał kopie wypisu i wyrysu działki/ek wchodzących w skład nabywanej nieruchomości.

Zgodnie z pismem Starosty Iławskiego działki nr **176/16, 176/21** obręb **Półwieś** nie są obciążone prawem dożywotniego użytkowania.

Zgodnie z pismem Starosty Iławskiego, na ww. działkach nie ma zasobów złóż kruszyw naturalnych.

Zgodnie z pismem Regionalnej Dyrekcji Ochrony Środowiska w Olsztynie, przedmiotowe działki nie są objęte formami ochrony przyrody w rozumieniu art. 6 ust. 1 ustawy z dnia 16 kwietnia 2004 r., o ochronie przyrody (Dz.U. z 2023r. poz. 1336), takimi jak: park narodowy, rezerwat przyrody, park krajobrazowy, obszar Natura 2000, stanowisko dokumentacyjne, użytek ekologiczny oraz zespół przyrodniczo – krajobrazowy. Jednakże ww. działki zlokalizowane są w **granicach Obszaru Chronionego Krajobrazu Pojezierza Iławskiego (część A i część B)**, w stosunku do którego obowiązują zapisy rozporządzenia Nr 31 Wojewody Warmińsko – Mazurskiego z dnia 23 kwietnia 2008 r, w sprawie *Obszaru Chronionego Krajobrazu Pojezierza Iławskiego (część A i część B)* (Dz. Urz. Woj. Warm.-Maz. Nr 71, poz. 1357).

Zgodnie z pismem Państwowego Gospodarstwa Wodnego Wody Polskie, Nadzór Wodny w Ostródzie, na przedmiotowych działkach nie znajduje się ciek o znaczeniu „utrzymanie melioracji podstawowej” – wody płynące, ani nie występują urządzenia melioracji wodnych.

Zgodnie z pismem Wojewódzkiego Urzędu Ochrony Zabytków w Olsztynie, Delegatura w Elblągu, na ww. działkach nie zarejestrowano dotychczas stanowisk archeologicznych oraz nie występują obiekty wpisane do rejestru zabytków lub ujęte w wojewódzkiej ewidencji zabytków. Zgodnie z art. 32 *Ustawy z dnia 23 lipca 2003 roku, o ochronie zabytków i opiece nad zabytkami (tekst jednolity Dz. U. z 2022 roku, poz. 840 z późn. zm.)*, jeżeli na terenie ww. działek zostaną odkryte jakiegokolwiek obiekty, szczątki lub inny materiał archeologiczny, właściciel nieruchomości musi bezzwłocznie powiadomić o tym Urząd Ochrony Zabytków lub właściwego wójta, burmistrza, prezydenta miasta.

Zgodnie z pismem Warmińsko-Mazurskiego Urzędu Wojewódzkiego w Olsztynie, dla przedmiotowych działek urząd nie posiada rejestrów ani dokumentów mogących jednoznacznie potwierdzić, że w stosunku do przedmiotowych nieruchomości były zgłaszane roszczenia.

Zgodnie z pismem Urzędu Miejskiego w Zalewie na działkach nr **176/16, 176/21** obręb **Półwieś** gmina nie prowadzi i nie planuje inwestycji związanych z remontem lub przebudową nawierzchni dróg gminnych. Nie jest również planowane ubieganie się o wydanie decyzji o zezwolenie na realizację inwestycji drogowych. Jednocześnie Urząd informuje, że ww. działki posiadają dostęp do drogi gminnej wewnętrznej (działka nr 175 obręb Półwieś, gmina Zalewo).

Zgodnie z pismem Zarządu Dróg Powiatowych w Iławie, dla przedmiotowych działek nie zostało wszczęte postępowanie o wydanie decyzji dotyczącej lokalizacji albo realizacji inwestycji celu publicznego, a w szczególności decyzji o zezwoleniu na realizację inwestycji drogowej. Zarząd obecnie nie planuje wszcząć takiego postępowania. Ponadto przedmiotowa działka nie graniczy z pasem drogowym drogi powiatowej.

Zgodnie z pismem Zarządu Dróg Wojewódzkich w Olsztynie Rejon Dróg Wojewódzkich w Elblągu, ww. działki nie styka się z pasami dróg wojewódzkich i nie leży w ich sąsiedztwie. Zarząd Dróg Wojewódzkich nie przewiduje również budowy nowych odcinków dróg wojewódzkich, które mogłyby przebiegać przez ww. działki lub z nimi graniczyć.

Zgodnie z pismem Generalnej Dyrekcji Dróg Krajowych i Autostrad w Olsztynie, przedmiotowe działki nie przylegają do granicy pasa drogowego drogi krajowej. Przez obszar działek nie jest planowany nowy przebieg drogi krajowej, w związku z tym nie zachodzi konieczność rezerwy terenu z tych działek na potrzeby budowy dróg krajowych.



## **II. W PRZETARGU NIE MOGA UCZESTNICZYĆ.**

**Zgodnie z art. 29 ust. 3bc ustawy o gospodarowaniu nieruchomościami rolnymi Skarbu Państwa w przetargu nie mogą brać udziału podmioty, które:**

- 1) mają zaległości z tytułu zobowiązań finansowych wobec Krajowego Ośrodka, Skarbu Państwa, jednostek samorządu terytorialnego, Zakładu Ubezpieczeń Społecznych lub Kasy Rolniczego Ubezpieczenia Społecznego, a w szczególności zalegają z uiszczeniem podatków, opłat lub składek na ubezpieczenia społeczne, lub zdrowotne, z wyjątkiem przypadków, gdy uzyskały one przewidziane prawem zwolnienie, odroczenie, rozłożenie na raty zaległych płatności lub wstrzymanie w całości wykonania decyzji właściwego organu, lub
- 2) władają lub władają nieruchomościami Zasobu bez tytułu prawnego i mimo wezwania Krajowego Ośrodka Wsparcia Rolnictwa (lub poprzednika prawnego – Agencji Nieruchomości Rolnych) nieruchomości tych nie opuściły albo podmioty, w których są współnikami bądź w organach, których uczestniczą osoby, które władają lub władają nieruchomościami Zasobu bez tytułu prawnego i mimo wezwania Krajowego Ośrodka nieruchomości tych nie opuściły.

***Powyższe oświadczenia składane będą przez osoby zamierzające uczestniczyć w przetargu, ze świadomością odpowiedzialności karnej za złożenie fałszywego oświadczenia.***

## **III. WARUNKI UCZESTNICTWA W PRZETARGU:**

**Uczestnikiem przetargu może być osoba fizyczna, osoba prawna lub jednostka organizacyjna nieposiadająca osobowości prawnej, która w wyznaczonym terminie, miejscu i formie wniosła wadium (z zastrzeżeniem poniższych postanowień), stawiła się na publiczny przetarg ustny (licytację) oraz spełnia inne warunki podane w niniejszym ogłoszeniu.**

**Osoby prawne** biorące udział w przetargu powinny przedstawić aktualne dane z właściwego rejestru (wypis nie straszy niż 3 miesiące), w celu umożliwienia komisji przetargowej ustalenia organu osoby prawnej upoważnionego do uczestnictwa w przetargu w jej imieniu, ewentualnego pełnomocnika do działania w imieniu osoby prawnej oraz inne dokumenty statutowe umożliwiające ustalenie struktury kapitałowej firmy.

**Jednostki organizacyjne nieposiadające osobowości prawnej** biorące udział w przetargu powinny przedstawić odpowiednie właściwe dla danej jednostki dokumenty rejestrowe, dokumenty pełnomocników lub właścicieli ją tworzących.

**Cudzoziemcy** na nabycie ww. nieruchomości zobowiązani są uzyskać zezwolenie Ministra Spraw Wewnętrznych i Administracji z uwzględnieniem art. 8 ustawy z dnia 24 marca 1920 r. o nabywaniu nieruchomości przez cudzoziemców (t.j. Dz. U. z 2017 r., poz. 2278).

**Wadium w wymaganej wysokości, należy wpłacić:**

- na rachunek BGK O/OLSZTYN numer 96 1130 1189 0025 0131 8420 0002. Zastrzega się, że warunek wpłaty wadium będzie spełniony wówczas, jeżeli środki pieniężne znajdują się na w/w rachunku bankowym najpóźniej do dnia 03.10.2023 roku, a w tytule wpłaty wskazany będzie przedmiot przetargu: numer działek, obręb, gmina.

**Potwierdzenie wpłaty wadium wraz z dokumentem stwierdzającym tożsamość oraz stosownym pełnomocnictwem, w przypadku uczestnictwa w przetargu pełnomocnika uczestnika przetargu, należy okazać Komisji Przetargowej przed rozpoczęciem przetargu.**

**Osoba fizyczna, osoba prawna lub jednostka organizacyjna nieposiadająca osobowości prawnej, która nie uczestniczyła w przetargu na sprzedaż danej nieruchomości, pomimo że wniosła wadium – nie może uczestniczyć w kolejnych przetargach na sprzedaż tej nieruchomości.**

Zgodnie z art. 37 ustawy z dnia 25 lutego 1964 roku Kodeks rodzinny i opiekuńczy (t.j. Dz. U. z 2020 r., poz. 1359 ze zm.) do dokonania czynności prawnej prowadzącej do zbycia, obciążenia, odpłatnego nabycia lub użytkowania wieczystego nieruchomości, bądź do dokonania czynności prawnej prowadzącej do zbycia, obciążenia, odpłatnego nabycia i wydzierżawienia gospodarstwa rolnego **potrzebna jest zgoda drugiego małżonka w przypadku wspólności ustawowej.** Ważność umowy, która została zawarta przez jednego z małżonków bez wymaganej zgody drugiego, zależy od potwierdzenia umowy przez drugiego małżonka.

**W przypadku wspólności ustawowej wadium na przetarg należy wnosić przez oboje małżonków. Ponadto wymagana jest obecność obojga małżonków na przetargu lub zwykle pełnomocnictwo udzielone przez nieobecnego małżonka do:**

- uczestnictwa w przetargu w jego imieniu,
- składania oświadczeń związanych z przetargiem.

**Wadium zwraca się niezwłocznie** po odwołaniu lub zamknięciu przetargu, w tym także przetargu, który nie został rozstrzygnięty, z zastrzeżeniem, że:

- wadium wniesione przez uczestnika przetargu, który wygrał przetarg, zalicza się na poczet ceny nabycia.

**Wadium nie podlega zwrotowi:**

- jeżeli żaden z uczestników przetargu nie zgłosi postąpienia ponad cenę wywoławczą,
- uczestnikowi przetargu, który wygrał przetarg i uchylił się od zawarcia umowy,
- uczestnikowi przetargu, jeżeli z przyczyn leżących po jego stronie, zawarcie umowy stało się niemożliwe, w szczególności w przypadku nie spełnienia wymogu określonego w art. 28 a ust. 1 ustawy o gospodarowaniu nieruchomościami rolnymi Skarbu Państwa,
- do czasu upływu terminu na wniesienie zastrzeżeń, o których mowa w art. 29 ust. 7 ustawy o gospodarowaniu nieruchomościami rolnymi Skarbu Państwa lub do czasu wydania rozstrzygnięcia przez Dyrektora Oddziału Terenowego Krajowego Ośrodka Wsparcia Rolnictwa w Olsztynie albo rozpatrzenia zastrzeżeń przez Dyrektora Generalnego Krajowego Ośrodka Wsparcia Rolnictwa.

**UWAGA:**

**W przetargu mogą brać również osoby fizyczne, którym przysługuje prawo do rekompensaty w formie zaliczenia wartości nieruchomości pozostawionych poza obecnymi granicami Rzeczypospolitej Polskiej na poczet ceny sprzedaży nieruchomości stanowiących własność Skarbu Państwa, zgodnie z ustawą z dnia 8 lipca 2005 roku o realizacji prawa do rekompensaty z tytułu pozostawienia nieruchomości poza obecnymi granicami Rzeczypospolitej Polskiej (tekst jednolity Dz. U. z 2017 roku poz. 2097).**

Krajowy Ośrodek **nie może** realizować prawa do rekompensaty osobie, która zgodnie z treścią decyzji lub też z adnotacją zamieszczoną na decyzji, lub zaświadczeniu wybrała jako formą rekompensaty **świadczenie pieniężne.**

**Zwalnia się z obowiązku wpłacenia wadium do wysokości kwoty nie przekraczającej wysokości potwierdzonego prawa do rekompensaty osoby fizyczne, którym przysługuje prawo do rekompensaty w formie zaliczenia wartości nieruchomości pozostawionych poza obecnymi granicami Rzeczypospolitej Polskiej na poczet ceny sprzedaży nieruchomości stanowiących własność Skarbu Państwa, jeżeli złożą na ręce przewodniczącego Komisji przetargowej w siedzibie Oddziału Terenowego Krajowego Ośrodka Wsparcia Rolnictwa w Olsztynie Sekcja Zamiejscowa w Morągu, ul. Dworcowa 13, w terminie do dnia 02.10.2023 roku, w pokoju nr 15 w godzinach od 8<sup>00</sup> do 15<sup>00</sup> następujące dokumenty:**

- 1) pisemne zobowiązanie do uiszczenia kwoty równej wysokości niewniesionego wadium w przypadku uchylenia się od zawarcia umowy sprzedaży,
- 2) oryginał decyzji lub zaświadczenia potwierdzającego prawo do rekompensaty w formie zaliczenia wartości nieruchomości pozostawionych na poczet ceny sprzedaży, a w przypadku spadkobierców osób wskazanych w decyzjach lub zaświadczeniach – należy także przedłożyć postanowienie sądu o stwierdzeniu nabycia spadku (albo dziale spadku),
- 3) dowody potwierdzające spełnienie wymogów określonych w art. 2 lub art. 3 ustawy z dnia 8 lipca 2005 roku o realizacji prawa do rekompensaty z tytułu pozostawienia nieruchomości poza obecnymi granicami Rzeczypospolitej Polskiej (tekst jednolity z 2017 roku poz. 2097).

**Osoba uprawniona zwolniona z obowiązku wniesienia wadium w części, aby zostać dopuszczoną do przetargu, zobowiązana jest wnieść pozostałą część wadium na ogólnych warunkach określonych w ogłoszeniu.**

**W przypadku spadkobierców właściciela nieruchomości wskazanych w zaświadczeniu lub decyzji obok innych osób jako osoba uprawniona, do przetargu muszą przystąpić wszystkie osoby**

**uprawnione osobiście lub za pośrednictwem pełnomocników oraz muszą przedłożyć oryginalne zaświadczenia, lub decyzje dotyczące każdej z tych osób.**

Zrealizowane uprawnienia przez tylko jednego z uprawnionych spadkobierców będzie możliwe wyłącznie wówczas, gdy przedłoży on oryginalne zaświadczenia lub decyzje: swoją i pozostałych spadkobierców oraz oświadczenie z podpisami notarialnie poświadczonymi wszystkich pozostałych spadkobierców o wskazaniu tego spadkobiercy jako osoby uprawnionej.

**W przypadku nie złożenia wymaganych dokumentów w wyznaczonym miejscu i terminie lub też nie wywiążą się z obowiązku wniesienia wadium w części w odniesieniu, do której zwolnienie nie miało zastosowania – nie zostaną dopuszczone do przetargu.**

**Oryginalne zaświadczenie lub decyzja przedłożone przez uczestnika przetargu, który:**

- **wygrał przetarg:** pozostaje w dyspozycji Krajowego Ośrodka do czasu zawarcia umowy sprzedaży lub uiszczenia kwoty równej wysokości niewniesionego wadium w razie uchylenia się od zawarcia umowy sprzedaży,
- **nie wygrał przetargu** – zostaje zwrócona niezwłocznie po zamknięciu przetargu.

#### **IV. SPOSÓB PŁATNOŚCI ZA NABYCIE NIERUCHOMOŚCI:**

**Należność z tytułu sprzedaży nieruchomości płatna w pełnej wysokości przed podpisaniem notarialnej umowy sprzedaży – bez możliwości rozłożenia na raty.**

Należność z tytułu nabycia nieruchomości należy wpłacić na konto Krajowego Ośrodka na rachunek **Banku Gospodarstwa Krajowego numer 26 1130 1189 0025 0131 8420 0001.**

Warunek wpłaty uznaje się za spełniony, jeśli środki pieniężne znajdują się na rachunku bankowym Oddziału przed wyznaczonym terminem podpisaniem notarialnej umowy sprzedaży. Niedotrzymanie tego warunku lub odstąpienie od zawarcia umowy spowoduje przepadek wpłaconego przez nabywcę wadium.

#### **V. ZAWARCIE UMOWY SPRZEDAŻY**

Zgodnie z art. 28a ust. 1 ustawy o gospodarowaniu nieruchomościami rolnymi Skarbu Państwa - sprzedaż nieruchomości rolnej przez Krajowy Ośrodek Wsparcia Rolnictwa może nastąpić, jeżeli w wyniku tej sprzedaży łączna powierzchnia użytków rolnych:

- 1) będących własnością nabywcy nie przekroczy **300 ha** oraz
- 2) nabytych kiedykolwiek z Zasobu przez nabywcę nie przekroczy **300 ha**.

**Nabywający zobowiązany będzie do złożenia w notarialnej umowie sprzedaży oświadczeń w tym zakresie. Oświadczenia te będą składane pod rygorem odpowiedzialności karnej za składanie fałszywych zeznań.**

**Przy ustalaniu powierzchni użytków rolnych:**

- 1) będących przedmiotem współwłasności uwzględnia się powierzchnię nieruchomości rolnych odpowiadających udziałowi we współwłasności takich nieruchomości, a w przypadku współwłasności łącznej uwzględnia się łączną powierzchnię nieruchomości rolnych stanowiących przedmiot współwłasności;
- 2) do powierzchni tej wlicza się powierzchnię użytków rolnych, które zostały nabyte z Zasobu, a następnie zbyte, chyba że zbycie nastąpiło na cele publiczne, o których mowa w art. 6 ustawy z dnia 21 sierpnia 1997 r. o gospodarce nieruchomościami.

W rozumieniu art. 2 pkt 5 ustawy z dnia 11 kwietnia 2003 roku o kształtowaniu ustroju rolnego (t.j. Dz. U. z 2022 r., poz. 2569 ze zm.) **za użytki rolne uważa się:** grunty orne, sady, łąki trwałe, pastwiska trwałe, grunty rolne zabudowane, grunty pod stawami i grunty pod rowami.

#### **PONADTO:**

1. **Termin i miejsce zawarcia umowy sprzedaży oraz notariusza wyznacza KOWR. Koszty aktu notarialnego ponosi nabywca. Opłatę sądową płać strony stosownie do wniosków.**

## 2. Płatność ceny sprzedaży poprzez potrącenie wymaga zgody organizatora przetargu.

Nie wyłącza się zapłaty ceny nieruchomości z uwzględnieniem zaliczenia na poczet ceny sprzedaży wartości nieruchomości pozostawionych poza obecnymi granicami Rzeczypospolitej Polskiej. W razie wątpliwości (po rozstrzygnięciu przetargu przed zawarciem notarialnej umowy sprzedaży) KOWR może wystąpić do wojewody z zapytaniem, czy w odniesieniu do decyzji (zaświadczenia) na podstawie, którego KOWR ma zaliczyć na poczet ceny wartość nieruchomości pozostawionych, nie stwierdzono jej nieważności, nie została ona zmieniona lub uchylona, lub też postępowanie zakończone wydaniem tej decyzji (zaświadczenia) nie zostało wznowione, co przewiduje art. 20 ustawy z dnia 8 lipca 2005 roku.

## 3. Na podstawie art. 29b ust. 1 ustawy z dnia 19 października 1991 roku o gospodarowaniu nieruchomościami rolnymi Skarbu Państwa **każdy nabywca nieruchomości Zasobu Własności Rolnej Skarbu Państwa przed zawarciem umowy sprzedaży składa oświadczenie o pochodzeniu środków finansowych na ten cel oraz że nie zawarł umowy przedwstępnej na zbycie tej nieruchomości.**

Zatem w notarialnej umowie sprzedaży Nabywca zobowiązany będzie złożyć stosowne oświadczenie w tym zakresie.

Osoba, która złożyła nieprawdziwe oświadczenie, podlega odpowiedzialności karnej za składanie fałszywego oświadczenia. **Składający oświadczenie jest obowiązany do zawarcia w nim klauzuli następującej treści: „Jestem świadomy odpowiedzialności karnej za złożenie fałszywego oświadczenia”. Klauzula ta zastępuje pouczenie organu o odpowiedzialności karnej za składanie fałszywego oświadczenia.**

## 4. W myśl art. 29c ustawy z dnia 19 października 1991 roku o gospodarowaniu nieruchomościami rolnymi Skarbu Państwa (t.j. Dz. U. z 2022 roku, poz. 2329 ze zm.), **czynność prawna dotycząca zbycia nieruchomości dokonana niezgodnie z przepisami ustawy lub dokonana w wyniku przetargu, który odbył się niezgodnie z przepisami ustawy, jest nieważna.**

## 5. Na podstawie art. 29 ust. 4 powołanej wyżej ustawy z dnia 19 października 1991 roku Krajowemu Ośrodkowi Wsparcia Rolnictwa przysługuje **prawo pierwokupu** na rzecz Skarbu Państwa przy odsprzedaży nieruchomości przez nabywcę w okresie 5 lat od nabycia tej nieruchomości od KOWR.

## **VI. ZASTRZEŻENIA:**

1. Krajowy Ośrodek Wsparcia Rolnictwa, jako Organizator przetargu, zastrzega sobie prawo do:
  - odstąpienia od przeprowadzenia przetargu do chwili rozpoczęcia bez podania przyczyny;
  - w razie stwierdzenia, że czynności związane z przeprowadzeniem przetargu zostały dokonane w sposób sprzeczny z ustawą lub innymi przepisami, których naruszenie miało wpływ na wynik przetargu, zarządza się powtórzenie czynności przetargowych albo unieważnia przetarg.
2. Uczestnicy przetargu zobowiązani są do zapoznania się z ogłoszeniem przetargowym, przedmiotem przetargu, położeniem nieruchomości i jej granicami. **Uczestnicy będą zobowiązani do składania oświadczeń w tym zakresie.**
3. Uczestnik przetargu może wnieść do Dyrektora Oddziału Terenowego Krajowego Ośrodka Wsparcia Rolnictwa w Olsztynie pisemne zastrzeżenia na czynności przetargowe w terminie 7 dni od dnia dokonania tych czynności. Dyrektor Oddziału Terenowego Krajowego Ośrodka Wsparcia Rolnictwa w Olsztynie rozpatruje zastrzeżenia w terminie 7 dni od dnia ich wniesienia. Rozstrzygnięcie doręcza się osobie, która wniosła zastrzeżenia i zamieszcza się je na stronie podmiotowej Biuletynu Informacji Publicznej Krajowego Ośrodka Wsparcia Rolnictwa. Uważa się, że rozstrzygnięcie zostało doręczone osobie, która wniosła zastrzeżenia, z dniem zamieszczenia rozstrzygnięcia na stronie podmiotowej Biuletynu Informacji Publicznej Krajowego Ośrodka Wsparcia Rolnictwa. Na podjęte przez Dyrektora Oddziału Terenowego KOWR rozstrzygnięcie, służy prawo wniesienia zastrzeżeń do Dyrektora Generalnego Krajowego Ośrodka Wsparcia Rolnictwa, w terminie 7 dni od dnia doręczenia tego rozstrzygnięcia. Do obliczania terminów stosuje się przepisy Kodeksu postępowania administracyjnego. Do czasu wydania rozstrzygnięcia przez Dyrektora Oddziału Terenowego Krajowego Ośrodka w Olsztynie albo rozpatrzenia zastrzeżeń przez Dyrektora Generalnego Krajowego Ośrodka, albo upływu terminu na wniesienie tych zastrzeżeń, umowa sprzedaży nie może zostać zawarta.
4. Osoby zainteresowane mogą zapoznać się z postanowieniami umowy sprzedaży, które nie podlegają ustaleniom w trybie przetargu, w siedzibie Oddziału Terenowego KOWR w Olsztynie Sekcja Zamiejscowa w



Morağu, ul. Dworcowa 13, pok. 15 od dnia wywieszenia niniejszego ogłoszenia do dnia poprzedzającego datę przetargu w godzinach 9.00 do 14.00.

Szczegółowe informacje dotyczące przedmiotowej nieruchomości można uzyskać w Oddziale Terenowym Krajowego Ośrodka w Olsztynie Sekcja Zamiejscowa w Morağu, ul. Dworcowa 13, pok. 15 tel. 89-757-85-26 w godz. od 9.00 do 13.00 każdego dnia roboczego.

Oględzin nieruchomości przeznaczonej do sprzedaży można dokonywać w terminie od dnia podania ogłoszenia do publicznej wiadomości do dnia poprzedzającego przetarg w godzinach od 9<sup>00</sup> do 13<sup>00</sup> w dni robocze. Dokładny termin wskazania nieruchomości można ustalić telefonicznie z KOWR O/T Olsztyn Sekcja Zamiejscowa w Morağu, ul. Dworcowa 13, tel. 89 757-85-20.

## **VII. KLAUZULA INFORMACYJNA RODO:**

Krajowy Ośrodek Wsparcia Rolnictwa z siedzibą w Warszawie, przy ul. Karolkowej 30, Oddział Terenowy w Olsztynie, realizując zadania wynikające z ustawy o gospodarowaniu nieruchomościami rolnymi Skarbu Państwa, w tym sprzedaży, co związane jest z pozyskiwaniem danych osobowych, informuje że:

- 1) Administratorem danych osobowych, czyli podmiotem decydującym o celach i środkach przetwarzania danych osobowych zawartych we wszelkich dokumentach złożonych w odpowiedzi na niniejsze ogłoszenie i pozostałych dokumentach wymaganych do zawarcia umowy po rozstrzygnięciu przetargu (dane nabywcy) jest Krajowy Ośrodek Wsparcia Rolnictwa (zwany dalej KOWR) z siedzibą w Warszawie (01-207) przy ul. Karolkowej 30. Z administratorem można się skontaktować poprzez adres e-mail: kontakt@kowr.gov.pl lub pisemnie na adres korespondencyjny: Krajowy Ośrodek Wsparcia Rolnictwa, ul. Karolkowa 30, 01-207 Warszawa.
- 2) W KOWR wyznaczono Inspektora Ochrony Danych Osobowych, z którym może się Pani/Pan skontaktować w sprawach ochrony i przetwarzania swoich danych osobowych pod adresem e-mail: iodo@kowr.gov.pl lub pisemnie na adres naszej siedziby, wskazany w pkt 1.
- 3) Jako Administrator, w celu przeprowadzania kwalifikacji i udziału w przetargu oraz w celu ewentualnego zawarcia umowy sprzedaży, jej realizacji, dokonywania rozliczeń, windykacji należności i zawarcia innych umów w związku z realizacją tej umowy, a także w celach związanych z obowiązkiem ewidencji korespondencji kierowanej z/do KOWR i w celu obowiązku archiwizacji dokumentacji, będziemy przetwarzać dane osobowe zawarte we wszelkich dokumentach złożonych w odpowiedzi na niniejsze ogłoszenie oraz pozostałych dokumentach wymaganych do zawarcia umowy po rozstrzygnięciu przetargu, w związku z realizacją postępowania na podstawie ustawy z dnia 19 października 1991 r. o gospodarowaniu nieruchomościami rolnymi Skarbu Państwa (t.j.Dz.U. z 2022 r., poz. 2329 ze zm.) i aktów wykonawczych do niej wydanych, co stanowi o zgodnym z prawem przetwarzaniu danych osobowych w oparciu o przesłanki legalności, o których mowa w art. 6 ust. 1 lit. b i lit. c Rozporządzenia Parlamentu Europejskiego i Rady (UE) 2016/679 z dnia 27 kwietnia 2016 r. w sprawie ochrony osób fizycznych w związku z przetwarzaniem danych osobowych i w sprawie swobodnego przepływu takich danych oraz uchylenia dyrektywy 95/46/WE (ogólne rozporządzenie o ochronie danych) (Dz.U. UE. L. z 2016 r. Nr 119, str. 1) dalej jako RODO.
- 4) Dane osobowe zawarte we wszelkich dokumentach złożonych w odpowiedzi na niniejsze ogłoszenie i pozostałych dokumentach wymaganych do zawarcia umowy po rozstrzygnięciu przetargu będą przetwarzane przez okres przewidziany przepisami prawa, w tym przez okres przechowywania dokumentacji określony w przepisach powszechnych i uregulowaniach wewnętrznych KOWR w zakresie archiwizacji dokumentów, oraz okres przedawnienia roszczeń przysługujących KOWR i w stosunku do niego.
- 5) Dane osobowe mogą być udostępniane innym podmiotom, jeżeli obowiązek taki będzie wynikać z przepisów prawa. Dane osobowe nabywców będą udostępniane podmiotom upoważnionym do naliczania i egzekwowania obciążeń publiczno-prawnych, do których ponoszenia zostanie zobowiązany nabywca w zawartej umowie sprzedaży.  
Do danych oferentów i nabywców mogą też mieć dostęp podmioty przetwarzające dane w naszym imieniu, np. podmioty świadczące usługi informatyczne, usługi niszczenia dokumentów, archiwizacji, jak również inni administratorzy danych osobowych przetwarzający dane we własnym imieniu, np. podmioty prowadzące działalność pocztową lub kurierską.
- 6) Zgodnie z RODO, każdej osobie, której dane przetwarzamy w celach określonych powyżej przysługuje:
  - a) prawo dostępu do swoich danych osobowych oraz otrzymania ich kopii;



- b) prawo do sprostowania (poprawiania) swoich danych osobowych;
- c) prawo do usunięcia danych osobowych, w sytuacji, gdy przetwarzanie danych nie następuje w celu wywiązania się z obowiązku wynikającego z przepisu prawa lub w ramach sprawowania władzy publicznej;
- d) ograniczenia przetwarzania danych osobowych, przy czym przepisy odrębne mogą wyłączyć możliwość skorzystania z tego prawa.

W przypadku chęci skorzystania z któregokolwiek z ww. praw prosimy o kontakt z Inspektorem Ochrony Danych Osobowych, wskazany w pkt 2 lub pisemnie na adres naszej siedziby, wskazany powyżej.

Zgodnie z RODO, każdej osobie, której dane przetwarzamy przysługuje prawo do wniesienia skargi do organu nadzorczego tj. Prezesa Urzędu Ochrony Danych Osobowych, ul. Stawki 2; 00-193 Warszawa; <https://www.uodo.gov.pl/pl/p/kontakt>; tel. (22) 531 03 00 - gdy uzna, że przetwarzanie jej danych osobowych narusza przepisy RODO lub inne przepisy dotyczące przetwarzania danych osobowych.

- 7) Podanie przez oferentów danych ma charakter dobrowolny, ale jest niezbędne do udziału w przetargu i zawarcia umowy po jego rozstrzygnięciu zgodnie z przepisami ustawy z dnia 19 października 1991 r. o gospodarowaniu nieruchomościami rolnymi Skarbu Państwa (t.j. Dz.U. z 2022 r. poz. 2329 ze zm.) i aktów wykonawczych do niej wydanych.
- 8) KOWR nie będzie podejmował decyzji wobec osób, których dane przetwarza w ww. celach w sposób zautomatyzowany, w tym decyzji będących wynikiem profilowania. KOWR nie przewiduje przekazywania danych osobowych do państwa trzeciego (tj. państwa, które nie należy do Europejskiego Obszaru Gospodarczego obejmującego Unię Europejską, Norwegię, Liechtenstein i Islandię), ani do organizacji międzynarodowych.

**Niniejsze ogłoszenie podlega wywieszeniu na okres co najmniej 14 dni, poczynając od dnia 19 września 2023 roku do dnia przetargu:**

w Urzędzie Miejskim w Zalewie, w miejscowości Półwieś, w Warmińsko-Mazurskiej Izbie Rolniczej, w Warmińsko-Mazurskiej Izbie Rolniczej w Nowym Mieście Lubawskim, ul. Grunwaldzka 3, w Krajowym Ośrodku Wsparcia Rolnictwa OT Olsztynie Sekcja Zamiejscowa w Morażu, ul. Dworcowa 13, w siedzibie Oddziału Terenowego Krajowego Ośrodka Wsparcia Rolnictwa w Olsztynie, ul. Głowackiego 6 oraz na stronie podmiotowej Biuletynu Informacji Publicznej Krajowego Ośrodka Wsparcia Rolnictwa.

**Otrzymują z prośbą o wywieszenie na tablicy ogłoszeń:**

- 1. Urząd Miejski w Zalewie
- 2. Sołtys wsi Półwieś
- 3. Warmińsko – Mazurska Izba Rolnicza
- 4. Warmińsko-Mazurskiej Izba Rolnicza w Nowym Mieście Lubawskim, ul. Grunwaldzka 3
- 5. KOWR OT Olsztyn – SZ w Morażu
- 6. KOWR OT Olsztyn w/m

Z-ca DYREKTORA

*Marcin Kazimierzczuk*

Krajowy Ośrodek Wsparcia Rolnictwa  
Wydział Kształtowania Obszaru Rolniczego  
i Gospodarki Rolniczą  
Patrycja Kozłowska-SZ

SPECJALISTA

*Marta Woźniak*

GŁÓWNY SPECJALISTA  
samodzielne stanowisko pracy

*Antoni Wyszomirski*

GŁÓWNY SPECJALISTA

*Roksana Rossowiecka*

*28.09.2023*

